

【プラスティール】
More to Love Teikyo

#014

TAKE FREE

年3回刊行

特集

高幡不動

VS

聖蹟桜ヶ丘

VS

多摩センター

【COVER GIRL】
森 葵子

ストレス発散!○○してます宣言
ミス・ミスターコンテスト出場者一覧

帝京人×国際交流

【今から始める就職活動】
キャリアサポートセンターに潜入!

【趣味追求】バイク・自転車
あなたはどっちとツーリングする?

大好評campus snapで秋服をチェック!

ストレス発散！ 〇〇してます宣言



柴崎剛輝(21)東京都出身
文学部社会学科4年



梅村亮太(23)東京都出身
経済学部経済学科4年



久保寺将人(19)神奈川県出身
経済学部経営学科2年



佐藤彩(24)栃木県出身
文学部心理学科4年



鈴木涼太(21)神奈川県出身
外国語学部外国語学科4年



藤井すみれ(22)広島県出身
外国語学部外国語学科4年



加藤慶一(22)埼玉県出身
外国語学部外国語学科3年



杉井実優(19)東京都出身
法学部法律学科2年



高橋友希(20)福島県出身
経済学部経済学科2年



太田駿(21)神奈川県出身
外国語学部外国語学科3年



井上成二(21)神奈川県出身
経済学部経営学科3年



星野詩織(22)群馬県出身
文学部心理学科4年



石田優樹(21)新潟県出身
外国語学部外国語学科4年



澤田侑佳(18)愛知県出身
教育学部教育文化学科1年



本間涼(21)東京都出身
経済学部経済学科4年



横山祥也(20)神奈川県出身
医療技術学部
スポーツ医療学科3年



和田知親(20)群馬県出身
経済学部経済学科2年



岩田直弥(23)東京都出身
文学部心理学科3年



下田冬華(19)神奈川県出身
文学部史学科2年



門田奨磨(20)北海道出身
経済学部経済学科2年



桑原桃果(18)東京都出身
教育学部教育文化学科1年





学生50人に聞きました!

あなたなら
どこを使いたい?

Q1 普段の通学や買い物に
どこを利用していますか?

聖蹟桜ヶ丘 21人
多摩センター 17人
高幡不動 12人

Q2 遊ぶならどこを選びますか?

聖蹟桜ヶ丘 24人
多摩センター 20人
高幡不動 6人



Q3 それぞれのオススメスポットを教えてください!

聖蹟桜ヶ丘

串カツ屋、カフェ、洋食屋、
「耳をすませば」のスポット、
「一週間フレンズ」のスポット、OPA

多摩センター

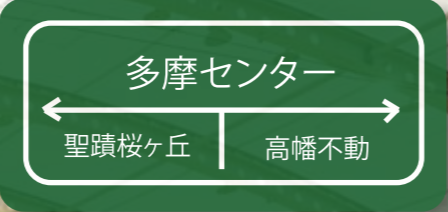
サンリオピューロランド、バッティングセンター、
多摩中央公園フード街、フットサルコート、
猫カフェ

高幡不動

カラオケ、天丼屋、ケーキ屋、カフェ



高幡不動 VS 多摩センター VS 聖蹟桜ヶ丘



フットサルステージ多摩

ふっとさるすてーじたま

多摩センター駅から徒歩で5分。インドアコートなので天候に左右されることなくフットサルができる。コートをレンタルすればボール2個とピンス5枚を無料でレンタルできる。利用料金が一般料金のほかに学生料金があるから学生にも利用しやすい。毎月11日はフットサルステージの日としてリュックや飲み物1ケースが当たる大抽選会を行ったり、ワールドカップなどがある日はパブリックビューイングを行ったり、今年の秋には学生大会、12月には一般向けのフットサルイベントがあるなどイベントも盛りだくさんだ。



DATA: 多摩市落合1-47 ニューシティ多摩センタービル8F
tel:042-316-7231
営業時間: 平日12時~23時 土日祝 9時~23時



ねこカフェ たまねこ

ねこかふえ たまねこ

予約もできるねこカフェ。14匹のねこに癒されることができる。ねことの交流もそうだがお客さん同士の交流の場にも。冬にはビンゴ大会などがあるクリスマスイベントも予定されている。

Zzz..



大判焼き しゃるむ

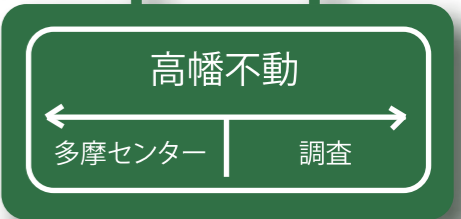
おぼんやき しゃるむ

創業30周年の老舗。定番の小倉あんからチーズハムやハンバーグなどの他では食べられそうにない変わり種も。秋から売出す紫いもあんなど季節によって様々な味が楽しめる。



DATA: 多摩市落合1-19-16 パークタマ2F
tel:042-316-5220 定休日: 木曜日
営業時間: 11時~21時30分 (受付終了: 20時30分)

DATA: 多摩市落合1-9-1 多摩センタービル1F
tel:042-371-7577
営業時間: 12時~21時(なくなり次第終了)
定休日: 不定休



四八天丼

よんばちてんどん

看板メニュー四八天丼(530円)は海老、イカ、カボチャ、オクラがのっけてボリューム満点。極海老天丼(700円)はエビが6本も入っており非常にリッチな気分になれる。



←まずは券売機で食券を買おう。

DATA: 東京都日野市高幡3
営業時間: 11時~21時 (L.O.20:30)
定休日: 年始年末のみ
tel:042-592-4061



DATA: 東京都日野市
高幡1004-2
tel:042-591-2035
HP: <http://www.karaoke-mokomoko.com/store/takahatafudou/>

カラオケ モコモコ 高幡不動店

からおけ もこもこ たかはたふどうてん

「高幡不動を学生の街にしたい」そんな思いから学生限定の特別割引やシーズンごとのイベントを開催するなど力を入れている。店内のコンセプトは「ハワイアン」。広々と落ち着いた雰囲気最高の居心地を感じる。HPにクーポンあり。



↑ドリンクバーを頼めばアイスクリームの食べ放題ができる



↓ダーツもできる。初心者も大歓迎で自前のダーツ持ち込みもOK



和光同塵 季よせ 高幡店

わこうどうじん きよせ たかはたてん

新鮮なものを提供するために朝早くから作り始め、当日に売っている。その時々のはやりやお客さんの声を聞いて臨機応変に少しずつ変えている。

→お勧めの「多摩の都」。あんこが甘すぎず、おもちも、もちもちしていて何個でも食べられる。



→かごは店主のおかあさんの手作り



DATA: 日野市高幡1-16
営業時間: 10時~18時
定休日: 月曜日
tel:042-593-0635



調査

編集部調べ



比較してみました！

高幡不動にあって多摩センターにないものは何だろう？
 バス待ちの列は高幡不動が一番長く見えるけど・・・バスは何本出てるの？
 高幡不動行きのバスの本数が一番多いって聞くけど本当？
 気になる疑問を編集部が調査して比較してみました！（2015年9月現在）

知ってた？

京王線の1日の乗降人員数が一番多いのは3駅の中では京王多摩センター駅なんです！
 続いて聖蹟桜ヶ丘駅、高幡不動駅で
 京王多摩センター駅は高幡不動駅のなんと！約1.5倍も多いんです！

	高幡不動	多摩センター	聖蹟桜ヶ丘
大型書店	1件	2件	3件
映画館	×	○	×
ハンバーガー ショップ	2件	5件	3件
帝京大学構内 から歩くと？	約35分 4181歩	約37分 3955歩	約41分 4633歩 <small>※編集部 松川調べ</small>
歩いたときの 傾斜のきつさ	わりと きつい	ややきつい	全然 きつくない <small>※編集部 柳澤調べ</small>
構内発の バスの本数 (平日)	74本	83本	53本



映画「耳をすませば」
 えいが みみをすませば
 のスポット
 のすぽっと



駅を出てすぐのところに「耳をすませば」ゆかりの地のマップがある。
 今回は坂道と図書館へ上がっていく階段と神社に行ってみた。
 「耳をすませば」を見たことがある人なら覚えのある景色にうれしくなる。
 あなたもジブリの世界にいたような気分になって癒やされてみてはどうだろうか。

東池袋 大勝軒 新化勝軒
 ひがしいけぶくろ たいしょうけんしんかしょうけん



つけ麺やラーメンなどメニューが豊か。大勝軒の味を引き継いでいる魚介系の味と新化家の豚骨系の2種類に分かれる。大勝軒のつけ麺は鰹節と煮干しを中心としたスープで少し酸味もありおいしい。

→店内はカウンター席とテーブル席がある。明るい雰囲気。



DATA:多摩市関戸1-12-5
 ハッピービル1F
 tel:042-372-1205
 営業時間:11:00~翌3:00
 定休日:年始年末

シナモン
 しなもん



年齢層10~80代と幅広く親子での来店や常連さんが多い。「耳をすませば」のスポット巡りをしにきたのか、作品のファンのお客さんも多いという。お客様との距離感が近くアットホームな雰囲気。13時頃の来店が一番ゆっくりできてベスト！

DATA:多摩市東寺方1-2-12
 tel:042-375-8347
 営業時間:11:00~21:00
 (ランチ11:30~14:00)
 定休日:日曜日、祝日



エントリー
No.1

なかむら あかり
中村 朱里
外国語学部外国語学科
4年



身長 162cm
特技 人の顔を覚えること
好きなタイプ
一緒に楽しく、面白くて頼
もしい人
性格
一緒にいて楽しい人

エントリー
No.2

つつみ かなえ
堤 佳奈恵
文学部社会学科3年



身長 145cm
特技 テニス・なわとび
性格
自分では明るいと思ってい
ますが、真面目だとも言わ
れます。
好きなタイプ
優しい人

エントリー
No.3

ろ あみ
盧 亜美
外国語学部外国語学科
3年



身長 161cm
特技 ダンス・韓国語・英語
性格
気分屋で明るく、好奇心旺
盛です!
好きなタイプ
律義でよく笑う人

エントリー
No.5

なかお ゆうか
中尾 有伽
文学部日本文化学科1年



身長 166cm
特技 水泳・白目
性格
社交的ですが、ネガティブ
な面もあります。
好きなタイプ
自分と気が合う人

エントリー
No.4

すずき ゆめ
鈴木 夢
外国語学部外国語学科
4年



身長 153cm
特技 たくさん食べること
性格
姉御肌だと言われます!
好きなタイプ
自分を持っている人

10/18
16:40~17:10
表彰式

10/17
12:00~12:30
お披露目ステージ

コンテスト
10月18日
11:00
~12:00

第49回青舎祭

Mr Campus Contest Miss Campus Contest

2015年10月17日(土)・18日(日)開催

あなたの1票で今年の
帝京大の顔が決まる・・・!?

エントリー
No.1



いのうえ こうた
井上 晃汰
経済学部経済学科2年

身長 177cm
特技 サッカー・絵を描くこと
性格
人見知りしますが、仲良くなる
とおしゃべりです。
好きなタイプ
大人しめで笑顔が可愛い人

エントリー
No.2



きんばら せいや
金原 誠也
経済学部経済学科2年

身長 172cm
特技 水泳
性格
不器用ですが、最後までやり
遂げる性格です。
好きなタイプ
笑顔が素敵な人

エントリー
No.3



みやべ なおや
宮部 尚也
経済学部経営学科1年

身長 171cm
特技 サッカー・歌うこと
性格
明るく元気に何事も諦めません
好きなタイプ
帰宅したら癒やしてくれる子

10/17
12:00~12:30
お披露目ステージ

10/18
16:40~17:10
表彰式

コンテスト
10月18日
13:00
~14:00

エントリー
No.4



ふじた みずき
藤田 瑞貴
経済学部経営学科2年

身長 182cm
特技 ベース
性格
誰とも仲良くできるフレンド
リーな性格です。
好きなタイプ
笑顔が素敵な女性

エントリー
No.5



しみず たくみ
清水 拓海
経済学部経営学科1年

身長 175cm
特技 野球・ジャグリング
性格
好奇心旺盛で何事にもチャレ
ンジし、常にプラス思考です!
好きなタイプ
ジャージ姿が似合う
爽やかな子

第49回青舎祭

T-1 グランプリ

10/17(土)、18(日)開催決定!

青舎祭に来てT-1グランプリに投票を!
あなたの1票が総計約100団体の運命を左右する!!!

「投票して抽選にチャレンジ!!」
開催時間 10:00~16:00(投票時間は10:00~15:30)

今から始める就職活動

キャリアサポートセンターに潜入!

場所:ソラティオスクエア1F



本棚(入口から左)
SPIなどの入社試験の問題集や業界地図などがあり、1週間借りることが可能。企業のパンフレットや会社四季報、新聞は借りることができないが閲覧のための机といすがある。帝京大学版の四季報もある。



模擬面接室
就活の面接はもちろんインターンシップの面接対策もできる。中には等身大の鏡もあるので姿勢やお辞儀ができていないかの確認もできる。



本棚2
(入口から右)
ここには雑誌と就職に関するイベントのチラシなど自由配布物がある。



受付
相談、模擬面接の申し込み、本を借りる場合はここへ。相談予約は電話からでもできる。

国際交流 × 帝京人。



五十嵐 愛莉(21)
外国語学部外国語学科3年
新潟県出身
新潟県立新津高等学校

国際交流アシスタントをご存知だろうか。国際交流アシスタントとは留学生のサポートを行うためのボランティアである。留学生に日本の文化を体験してもらうためのイベント開催や留学生にとって難しい住民票などの手続きを手伝うなどその活動は様々である。今回は国際交流アシスタントの五十嵐愛莉さんにお話を伺った。

・国際交流アシスタントになっただけ
五十嵐さんは小学校時から英語を習っており、中学二年の時にはホームステイにも行ったりと英語が身近にある環境で育った。その頃から英語を使って仕事をしたと考えていたが、英語は会話のツールでしかないということに気付いた。そして英語というツールの多い帝京大学に入学を決めた。



留学生からもらったプレゼント



国際交流アシスタントの活動での全員集合写真

その後、帝京大学での留学生との交流を行っている国際交流アシスタントの存在を知り、参加を決意。しかし、国際交流アシスタントの活動ではほとんど英語を使わないと言った。

「多くの国籍の人と関わることで多くの友達ができたり、その先にある価値観の違いに触れることが国際交流の魅力です。英語が使えなくても、気持ちがあれば伝わります。」と五十嵐さんは話します。

・世界が変わるといふこと
多くの留学生との交流は自分の価値観をも変えるだろう。留学生とのディスカッションを通じて自分たちの意見や価値観を共有する。その中では最初は緊張している留学生も見られるという。「自分自身が不安である



あなたにとって国際交流とは?

と相手も不安にさせてしまう。自分から話しかけていくことが大事です。」と五十嵐さん。自分の国で育ち、その習慣から自分が常識だと思ってしまうことが他の国では非常識なことも多く存在する。その中で、「留学生と互いに違う価値観を共有し、自分の常識だと思ってしまうものを取り入れることが世界が変わることだと思えます。」

・帝京生に伝えたいこと
活動を通して出会った留学生と連絡先を交換し、故郷に帰った後も連絡を取り合う仲間になった。「国際交流で価値観の違いを知ることが出来ます。世界に飛び出すこと、世界に携わることに、人に関わるといふことを楽しんで欲しいです。」

自分の将来が不安・・・
なりたいものがあるけどなにをすれば・・・
誰に相談すればいいの？
こんな質問でもいいの？

相談に関する不安をぶつけてきました!!



キャリアアドバイザーの北川隆先生と松井広美先生にお話を伺いました。

「多くのカウンセラーの方がいらっしゃると思いますが、どんな違いがあるのですか?」
松井・カウンセラーはそれぞれGCDFFや産業カウンセラー、キャリアコンサルタントの資格を持っている人が取得できる国家資格です。産業カウンセラーは企業の中で働いている人と組織の問題を解決する資格で、メンタル面に強いといわれています。どの人も学生の相談員なのであまり深く考えずに相談してください。

「資格は気にしなくていいとのことですが、実際にどの人に相談するかを決めるときは何を基準にすればいいの

でしょうか?」
松井:ある程度相談したい業界が決まっているのならその業界にいた人の意見が参考になると思います。出版や建築、航空業界など様々な業界出身の方がいるので。後は都合のいい時間や女性が男性か、写真で判断してみてもいいと思います。

「相談は何年生からでもいいのですか?」
北井:3・4年生の就職活動についての相談ももちろんですが、1年生から何か不安なことがあればぜひ聞きに来てください。実際に1年生が入学したばかりの時期に、「どんなキャリア教育科目を取ればいいのか」という質問をしに来ることもありますよ。何も知識がなくても来ていいです。知識があるのならその先を一緒に考えていきます。

「キャリアサポートセンターは指導される所だと思いましたが、一緒に考えていく所なのですね。」
北井:そうですね。まずは早いうちに相談に来てもらう。将来の自分について一緒に考えていきましょう。業界研究や自己分析をするときにも先入観や固定概念にとらわれている人が多いです。まずは相談して「知って」みましょう。4年生でも就職活動での愚痴をこぼしに来る人もいますし大歓迎ですよ。

「キャリアサポートセンターは大手企業・有名企業をめざす学生のための施設ではありません。『納得のいく進路』を実現させるための施設です。皆さんの進路は皆さんの数だけあります。なんとなく敷居が高いのではないかと考える学生もいると思いますが、一回利用してみるとその先入観も変わるはずですよ! 「人生の先輩と話してみる」という感覚で来てみてください。帝京大学のキャリアサポートセンターは手厚い支援を学生一人ひとりにしております。もちろん1・2年生も歓迎です。ぜひキャリアサポートセンターに足を運びましょう!」

あなたはどっちと

ツーリングする？

自転車とは心通わせるパートナー

ツーリングの魅力は？

一番は感動の共有です！
みんなで何百キロも走った後に仲間の顔を見るとみんなすがすがしくて、すごく感動を共有できます。
頑張ってきた中でのことなのでほかにはない魅力なんだと思います。
あとは、素直に楽しいです(笑)

自転車を買うきっかけは？

もともと中高から自転車が好きで、そのころから50キロくらいは走っていたんですけど、競技用なんて全然考えていなくて(笑)
でも大学入学時に自転車同好会を見つけて「びびっ」って来たんです！
そこからは突っ走って買っちゃいました
当時の僕からしたらかなり高い買い物でした。

バイクを買うきっかけは？

実際、通学時間があまりにも長くて(笑)バイクの値段もバスと電車とじゃ変わらないうですし。
でもバイクは好きで高校からずっとほしかったんですけどなかなかお金がたまらなくて...それで大学二年の夏に原付が壊れたことをきっかけに、免許とバイクを買おうと決意したんです！

ツーリングの魅力は？

仕切りなく一緒に風を感じれるところが一番の魅力だと思っんですよ。
車とか自転車とかとは違って風の共有が一番走っていて心地いいポイントですね。
風でいうと特に山がおススメで！
二人でくねくねした道を行くと最高に気持ちいいです！

バイクとは、自分だけの个性的なツール

一番良かった自転車旅は？

なんといっても北海道です！
果てしなく一直線の広大な湿原を颯爽と走っていく感覚がたまらなく良かったです。他にもシカやキツネとのご対面も(笑)
とにかく自転車じゃないと気付かないようなことがたくさんありました。
一番旅でよかった気がします！

経済学部経済学科

4年 橘嘉一さん
自転車同好会に入ることがきっかけで自転車を購入。
現在5台を持ち競技用、旅行用と多岐にわたった自転車を所有している。

一番良かったバイク旅は？

湘南がよかったですかね。
あそこがナビなしで「さあー」と駆け抜けていくときの風が一番気持ちいいんです。
周りの海の風景もかなりいいロケーションですし、走っていてかなり心地いい場所なんですよ。
あとは、湘南にいるおじさんたちも気がいいです(笑)

医療技術学部スポーツ医療学科
4年 菊池美聡さん
大学二年生のころに原付が壊れたことをきっかけに、興味を持っていた中型免許をとり今のバイクを購入。
今はその第一号のグランドマジエスティを愛車としている。

趣味 追求



📷 Snap 011 山口大(21)東京都出身
経済学部観光経営学科 3年



📷 Snap 008 田口理絵(21)東京都出身
文学部日本文化学科 4年



📷 Snap 005 高山勇佑(21)神奈川県出身
経済学部経営学科 3年



📷 Snap 003 飯塚美波(20)群馬県出身
経済学部経済学科 2年



📷 Snap 001 橋本浩平(20)群馬県出身
経済学部経済学科 3年



📷 Snap 012 久保田理沙(20)神奈川県出身
外国語学部外国語学科 3年



📷 Snap 009 矢口和也(20)東京都出身
外国語学部外国語学科 3年



📷 Snap 006 佐藤翠(19)秋田県出身
経済学部経営学科 2年



📷 Snap 013 小川莉香子(20)千葉県出身
経済学部経済学科 3年



📷 Snap 010 山北彩門(22)岡山県出身
文学部社会学科 4年



📷 Snap 007 貞方慧子(22)神奈川県出身
医療技術学部アボース医療学科 4年



📷 Snap 004 加藤翔太(20)東京都出身
外国語学部外国語学科 2年



📷 Snap 002 三橋史歩(22)東京都出身
文学部日本文化学科 4年

Teikyo University Photogallery
Campus
Snap!



黒木隆正(19)宮崎県出身
経済学部経済学科1年



竹原圭吾(19)栃木県出身
経済学部経営学科2年



谷口勇人(21)長崎県出身
経済学部経済学科3年



忠政昂平(21)東京都出身
経済学部経済学科3年



関島弘輝(19)東京都出身
経済学部経済学科2年



荒川祐美(20)栃木県出身
外国語学部外国語学科3年



恩田啓秀(20)山口県出身
法学部法律学科3年



橋本周汰郎(19)富山県出身
文学部社会学科1年



生田千尋(20)東京都出身
法学部法律学科2年



田中大地(19)東京都出身
経済学部経済学科2年



坂本美優(18)神奈川県出身
法学部法律学科1年



小林愛莉(20)新潟県出身
経済学部経済学科3年



新井杏佳(18)千葉県出身
文学部史学科1年



串田伊吹(20)東京都出身
経済学部経済学科3年



小川竜也(20)福岡県出身
経済学部経営学科2年



村岡聖矢(19)神奈川県出身
経済学部経営学科1年



Snap 016

松橋直之(19)青森県出身
経済学部経営学科1年



Snap 014

竹内かなり(21)北海道出身
文学部社会学科4年



Snap 017

佐々木優実(18)東京都出身
教育学部初等教育学科1年



Snap 015

隈本陵(21)神奈川県出身
経済学部経済学科3年

編集後記 vol.14



@kanpan_plus 検索



ご意見・ご感想はアドレスへ!
kanpan.company@gmail.com



バックナンバーをパソコンからでも
読むことができます!



Chief Editor
Satomi Yanagisawa
+Tのおかげでたくさんの人と
出会うことができました。
感謝と思いやりを忘れません!



Designer
Akane Nakazawa
富山にある、世界一綺麗な
スタバにいきました!
卒業まであと3県は行きます。



Photographer
Takatsugu Ojima
今年度で単位も取り終え就活頑張ります!



Designer
Kanami Miyagiuchi
富士山登りました!どやっ...
(暴風雨のため山頂までは
行けませんでした泣)



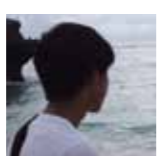
Designer
Miho Kobayashi
夏に発掘の実習に行きました!
...が楽しすぎて太りました(3キロ)



Writer
Marika Ito
まあ、多摩センター派なんですけどねっ!



Writer
Ryotaro Matsukawa
今年の夏も扁桃炎でお布団と
仲良くなりました。



Writer
Tomoaki Iwasa
実はこれトイレ我慢してるんです。
そんな僕は高橋不動派



Photographer
Reina Tokonami
初めまして、これからがんばりますっ!
絵も描くのでよろしくお願ひいたします☆

帝京で見つけてほしい5つのコト



SORATIO SQUARE地下1階
帝京大学総合博物館にて展示中



× ていぼー

ゆるキャラグランプリ2015
投票お願いだポーツ!

クリエイターズスタンプ配信中!



↑スタンプダウンロードは
こちらから

